



La Zona de Gestión de Chowchilla

Plan de Acción Temprana *Resumen Ejecutivo*

MARZO 8, 2021

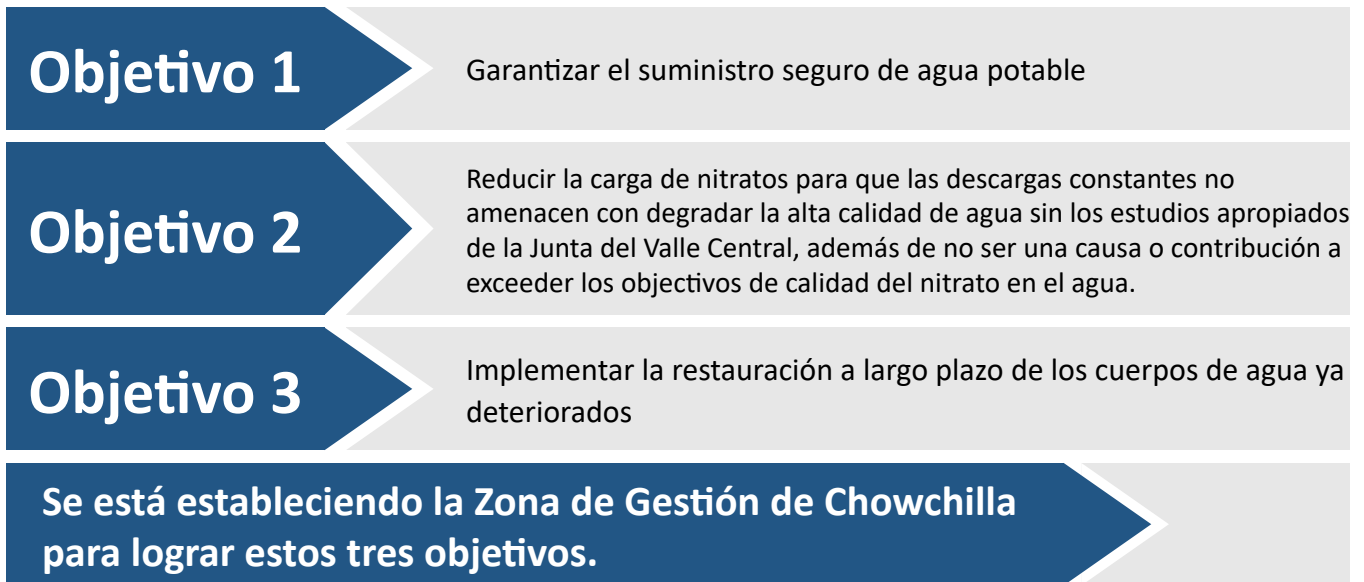
PREPARED BY:



Resumen Ejecutivo

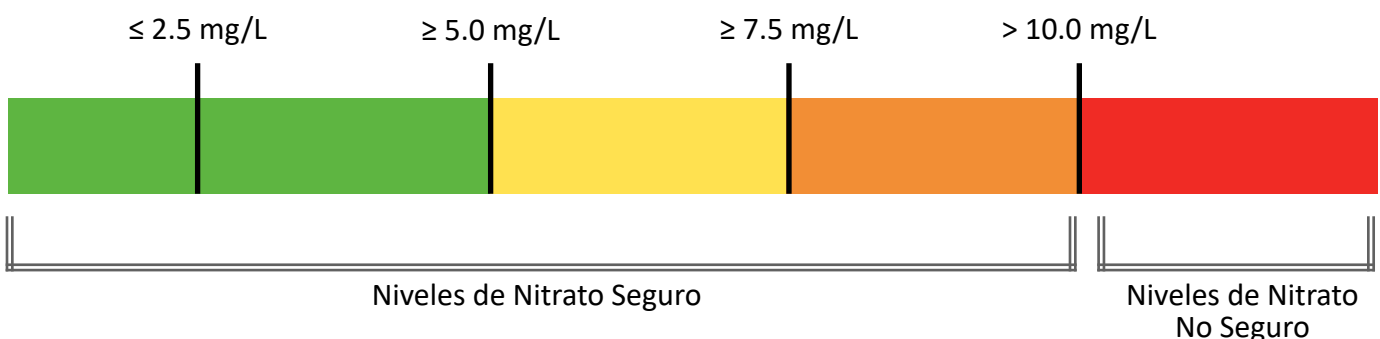
ES 1. Antecedentes

La Junta Regional de Control de Calidad de Agua del Valle Central (Central Valley Water Board en Inglés) comenzó a implementar un nuevo Programa de Control de Nitratos en el Valle Central que esta designado a lograr tres objetivos en el manejo de nitratos y son mencionados a continuación:



Como lo requiere el Programa de Control de Nitratos, la Zona de Gestión elaboró este Plan de Acción Temprana (EAP), que identifica las acciones iniciales que se llevarán a cabo para abordar el uso de agua potable en las residencias de la cuenca con niveles de nitrato no seguros (Figura ES-1). El elemento clave de este EAP, que se desarrolló con la colaboración de la comunidad, es el [Programa de Reemplazo Interino de Agua](#). Este programa proporciona fuentes alternativas inmediatas de agua potable para las residencias que dependen de agua subterránea que contiene niveles no seguros de nitrato para beber y cocinar (agua con más de 10 miligramos por litro de nitrato como nitrógeno (mg / L-N)).

Figura ES-1. Niveles Seguros y No Seguros de Nitrato en el Agua



ES 2. Identificación de áreas impactadas por nitratos

Como es descrito con más detalle en la Propuesta Preliminar de Zona de Gestión, se solicitaron, descargaron y compilaron datos de agua subterránea de nitrato utilizando varias fuentes disponibles públicamente y complementando con datos solicitados a los departamentos de Madera, Merced y el Condado de Fresno. Estas compilaciones de datos de agua subterránea de Nitrato se examinaron meticulosamente y se categorizaron por zonas de profundidad, siguiendo las mejores prácticas de gestión desarrolladas previamente por CV-SALTS. Se utilizaron pozos construidos en la Zona Superior del sistema de agua subterránea y con datos de nitratos desde el año 2000 para determinar las condiciones ambientales promedio de nitratos más recientes. El mejor conjunto de datos de nitratos de aguas subterráneas fácilmente disponible compilado y analizado incluyó resultados de muestras de pozos de la Zona Superior entre Febrero del 2000 y Octubre del 2020. Estos datos de nitratos fueron separados temporal y espacialmente para su uso en la determinación de las condiciones ambientales de nitratos en la Zona Superior de la Zona de Gestión.

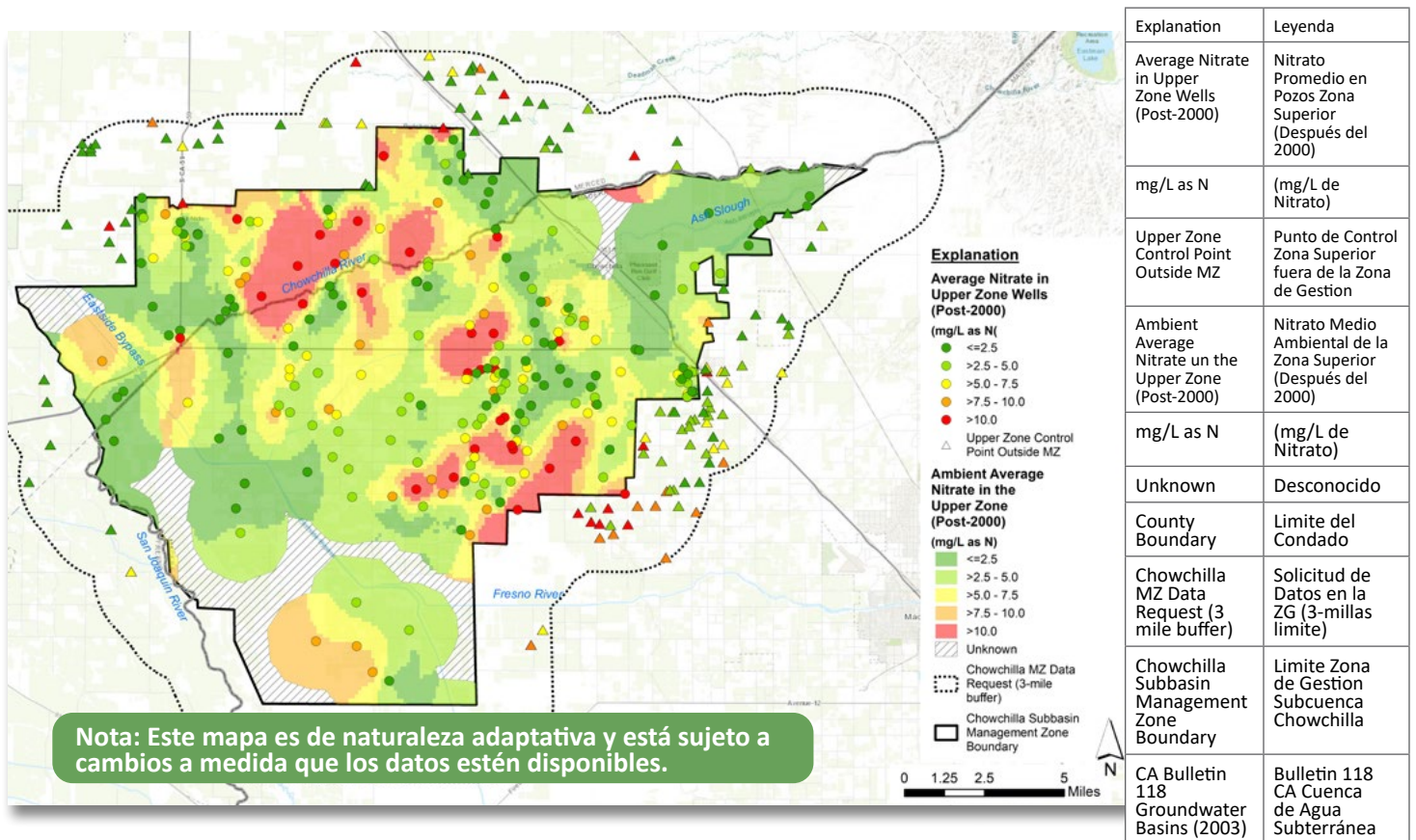
Las concentraciones promedio de nitrato de la Zona Superior se utilizaron para producir un mapa que muestra la interpolación espacial de las condiciones ambientales de nitrato dentro de la Zona de Gestión (usando un radio de 1.5 millas). Usando este mapa, es posible ubicar varias áreas impactadas por nitratos que ocurren dentro de la Zona de Gestión entre el 2000 y el 2020. Estas áreas están definidas por concentraciones promedio de nitrato recientes en la Zona Superior que exceden el Nivel Máximo de Contaminantes (MCL) del agua potable de 10 miligramos por litro de nitrato como nitrógeno. Como se ilustra en la Figura ES 1, hay varios focos de áreas impactadas por nitratos, principalmente en las áreas centrales de la Zona de Gestión. La Zona de Gestión reconoce que el mapa del nitrato ambiental en la Zona Superior tiene una incertidumbre inherente y es de naturaleza adaptativa. A medida que se disponga de más datos de nitratos de la Zona Superior (a través de la implementación de pruebas de pozos de EAP u otros programas de monitoreo como el Programa Regulador de Tierras Irrigadas o las Agencias de Sustentabilidad de Aguas Subterráneas), el análisis de nitratos ambientales se repetirá y el mapa ambiental se actualizará (y potencialmente cambiará) antes de la fecha de presentación de la propuesta de zona de gestión final. El mapa del nitrato ambiental de la Zona Superior no pretende ser un sustituto de las pruebas de pozos o los requisitos provisionales de reemplazo de agua.

Además del mapa que muestra varias áreas potencialmente impactadas por el nitrato en el agua subterránea de la Zona Superior, la compilación de datos de nitrato del agua subterránea también contiene todos los resultados de las muestras de nitrato del pozo de suministro del sistema público de agua disponible. De los registros disponibles descargados de la División de Agua Potable del Estado¹, parece que siete (7) pozos de suministro público ubicados dentro de la Zona de Gestión han excedido el MCL de nitrato en el pasado. Ninguno de los cuatro (4) sistemas públicos de agua a los que pertenecen estos pozos tiene pozos que actualmente exceden el estándar de agua potable para nitratos y todos cumplen con los Estándares de agua potable del Título 22 (vigente Enero del 2021). Todos los sistemas públicos de agua que habían experimentado problemas de nitratos han tomado medidas para resolver sus problemas mediante la profundización, reemplazo, abandono o destrucción de pozos problemáticos.

¹ Los datos de nitrato del pozo de suministro público se obtuvieron de la División de Agua Potable (https://www.waterboards.ca.gov/drinking_water/certlic/drinkingwater/EDTlibrary.html) consultado en Diciembre del 2020.

Continuando con este esfuerzo para identificar las áreas impactadas por nitratos, el mapa de interpolación espacial de las condiciones ambientales de nitratos en la Zona Superior se superpuso con límites conocidos del sistema público de agua y ubicaciones aproximadas de pozos domésticos. Una estimación de aproximadamente 64 pozos domésticos ubicados fuera de los límites conocidos del sistema público de agua están ubicados dentro de áreas mapeadas con nitrato ambiental estimado de la Zona Superior por encima del estándar de agua potable segura (de 10 miligramos por litro de nitrato como nitrógeno). Usando datos de bloques del censo del censo de EE. UU. De 2010, la población estimada de residentes que viven fuera de los límites conocidos del sistema público de agua y dentro de áreas mapeadas con agua potable potencialmente no segura (nitrato ambiental estimado de la Zona Superior por encima del MCL) es un poco más de 400.

Figura ES-1. Concentraciones ambientales de nitrato posteriores al año 2000 en la Zona Superior del agua subterránea en la Zona de Gestión de Chowchilla



ES 3. Identificación de áreas potencialmente afectadas

Un componente clave del EAP es **la identificación de los residentes** u otras entidades en la Zona de Gestión de Chowchilla que puedan estar obteniendo su agua potable de un pozo impactado por niveles de nitrato que exceden los 10 mg/L-N. La Zona de Gestión dirigirá algunos de sus esfuerzos de divulgación específicamente a aquellos identificados con altas probabilidades de estar afectados por niveles elevados de nitrato. Este **alcance específico** ocurrirá al mismo tiempo que la Zona de Gestión está implementando actividades de alcance comunitario en general para toda la Zona de Gestión. El proceso para identificar a los residentes u otras entidades en las áreas potencialmente afectadas comenzará inmediatamente después de la implementación del EAP siguiendo los pasos descritos.

ES 4. Programa de Alcance Comunitario

La Zona de Gestión llevó a cabo una serie de reuniones de alcance comunitario para obtener información sobre el desarrollo de este EAP. Durante Febrero de 2021, la Zona de Gestión brindó al público la oportunidad de revisar el Programa Provisional de Agua de Reemplazo propuesto. Este EAP refleja la información recibida del público. El alcance comunitario general continuará durante la implementación del EAP a través de una variedad de mecanismos que incluyen reuniones comunitarias periódicas, intercambio de información a través del sitio web de la Zona de Gestión o mediante entidades que colaboran localmente con los esfuerzos de la Zona de Gestión para proporcionar agua potable. Además de este amplio alcance comunitario en curso, este EAP incluye un programa para llegar directamente a las residencias en áreas con mayor probabilidad de tener pozos domésticos contaminados por nitrato.

Para apoyar sus esfuerzos de alcance comunitario, la Zona de Gestión de Chowchilla estableció un sitio web con el condado de Madeira (<https://www.maderacountywater.com/cv-salts/>) y una página de Facebook (<https://www.facebook.com/chowchilladrinkingwatersolutions/>) para compartir información sobre el Programa. La Zona de Gestión también puede ser contactada directamente por correo electrónico: chowchilladrinkingwater@gmail.com.

ES 5. Programa de Reemplazo de Agua Provisional

El Programa Provisional de Agua de Reemplazo proporciona una solución inmediata para aquellos que actualmente experimentan niveles no seguros de nitrato en su fuente de agua potable. Sin embargo, estas soluciones son solo temporales y eventualmente serán reemplazadas por soluciones permanentes a largo plazo.

Hay dos opciones clave para obtener agua potable sin costo para un residente de la Zona de Gestión:

Opción 1

Entrega de agua embotellada a domicilio

Opción 2

La instalación de un sistema de tratamiento en el punto de uso (POU) en su hogar

Una residencia puede recibir estas opciones alternativas de agua si el residente puede responder afirmativamente a las siguientes tres afirmaciones:

Afirmaciones 1

Mi casa está en la Zona de Gestión de Chowchilla.

Afirmaciones 2

Estoy dispuesto a firmar un acuerdo con el proveedor de servicios de la Zona de Gestión.

Afirmaciones 3

Mi pozo tiene niveles peligrosos de nitrato (mayor de 10 mg / L-N) (ver Figura ES-1) según lo determinado por un análisis de calidad del agua realizado por un laboratorio certificado.

Si no sabe o desconoce si el agua de su pozo tiene niveles peligrosos de nitrato, comuníquese con la Zona de Gestión (chowchilladrinkingwater@gmail.com or <https://www.maderacountywater.com/cv-salts/>) y solicite un examen para su pozo sin costo alguno. Los resultados de la prueba de nitrato, que se le proporcionarán, se utilizarán para determinar los siguientes pasos. Más importante aún, si sus niveles de nitrato no son seguros, la Zona de Gestión trabajará con usted de inmediato para obtener una fuente segura de agua potable. Si los niveles de nitrato son altos (mayor de 8 mg / L-N) pero seguros, la Zona de Gestión le ofrecerá la oportunidad de volver a analizar su pozo sin costo para usted en el futuro.

Finalmente, la Zona de Gestión también puede instalar una o más estaciones de llenado de agua locales en la Zona de Gestión según las necesidades de la comunidad. Si esta opción está disponible, se llevarán a cabo actividades de divulgación en la comunidad para informar a los residentes sobre la disponibilidad de esta fuente de agua alternativa. Todas las estaciones de servicio establecidas utilizarán una fuente certificada de agua potable segura y gratuita y estarán disponibles para toda la comunidad sin costo alguno.

ES 6. Implementación Temprana del Plan de Acción (EAP)

La Zona de Gestión comenzará la implementación del EAP el 7 de Mayo de 2021. En Mayo se llevará a cabo una reunión de alcance comunitario para iniciar la implementación del programa e informar a los residentes sobre cómo participar en el Programa de Reemplazo Interino de Agua. La Zona de Gestión también continuará en su alcance a la comunidad con respecto a la necesidad y /o enfoque para desarrollar estaciones de llenado de agua.